

# Výroční zpráva 2024

PhDr. Eva Kunátová Holečková, MBA a kol.

17. 2. 2025

**Domov pro seniory Heřmanův Městec, U Bažantnice 63, 538 03  
Heřmanův Městec**

Telefon 469660275  
DS dgtkipk

U Bažantnice 63  
538 03 Heřmanův Městec

[www.domov-senioru-bazantnice.cz](http://www.domov-senioru-bazantnice.cz)  
[podatelna@dshm.cz](mailto:podatelna@dshm.cz)

## **Obsah**

<b>1 ZÁKLADNÍ ÚDAJE O ORGANIZACI</b>	<b>1</b>
<b>2 PŘEHLED A PLNĚNÍ ÚKOLŮ V OBLASTI SOCIÁLNÍ PÉČE</b>	<b>2</b>
2.1 Služba sociální péče	2
2.2 Žadatelé o službu	3
2.3 Skladba klientů	4
2.4 Ubytování a stravování	5
2.5 Péče o klienta v kontextu základních činností	6
2.6 Aktivizace a volnočasové činnosti	7
2.7 Inovace v předávání informací klientům a veřejnosti	8
2.8 Dobrovolnictví	8
<b>3 PŘEHLED A PLNĚNÍ ÚKOLŮ V OBLASTI ZDRAVOTNÍ PÉČE A HYGIENY</b>	<b>9</b>
3.1 Praktické lékařství	9
3.2 Obor psychiatrie	9
3.3 Obor geriatric	9
3.4 Paliativní péče	9
3.5 Ostatní zdravotní péče	9
<b>4 PŘEHLED A PLNĚNÍ ÚKOLŮ V PERSONÁLNÍ OBLASTI</b>	<b>11</b>
4.1 Organizační struktura	11
4.2 Vývoj a výše průměrného platu	11
<b>5 PŘEHLED A PLNĚNÍ ÚKOLŮ V PÉČI O MAJETEK PŘÍSPĚVKOVÉ ORGANIZACE MĚSTA HEŘMANŮV MĚSTEC</b>	<b>12</b>
5.1 Údržba majetku, provedené opravy a investiční výdaje	12

<b>5.2 Pořizování drobného dlouhodobého hmotného majetku</b>	<b>14</b>
<b>5.3 Inventarizace majetku a závazků</b>	<b>14</b>
<b>5.4 Autoprovoz</b>	<b>15</b>
<b>6 PŘEHLED PLNĚNÍ ÚKOLŮ V OBLASTI HOSPODAŘENÍ</b>	<b>16</b>
<b>6.2 Výnosy a náklady</b>	<b>16</b>
<b>6.3 Sponzoři a dary</b>	<b>17</b>
<b>6.4 Informace o použitých účetních metodách a postupech</b>	<b>18</b>
<b>7 KONTROLNÍ ČINNOST</b>	<b>20</b>
<b>7.1 Kontrolní činnost veřejné správy</b>	<b>20</b>
<b>7.2 Kontrolní činnost ISO, externí audity</b>	<b>22</b>
<b>7.3 Interní kontrolní činnost vedoucích pracovníků</b>	<b>23</b>
<b>8. VÝROČNÍ ZPRÁVA O ČINNOSTI DOMOVA PRO SENIORY HEŘMANŮV MĚSTEC V OBLASTI POSKYTOVÁNÍ INFORMACÍ PODLE ZÁKONA Č. 106/1999 SB., O SVOBODNÉM PŘÍSTUPU K INFORMACÍM, VE ZNĚNÍ POZDĚJŠÍCH PŘEDPISŮ ZA ROK 2024</b>	<b>24</b>
<b>9. ÚSPĚCHY</b>	<b>25</b>
<b>10. PODĚKOVÁNÍ</b>	<b>26</b>
<b>KONTAKTNÍ INFORMACE</b>	<b>27</b>
<b>INFORMACE O SPOLEČNOSTI</b>	<b>27</b>

# 1 Základní údaje o organizaci

---

**Název organizace:**

Domov pro seniory Heřmanův Městec

U Bažantnice 63

538 03 Heřmanův Městec, IČO: 75123932

**Statutární zástupce:** PhDr. Eva Kunátová Holečková, MBA

**Poskytovatel sociálních služeb:**

Registrace Krajského úřadu Pardubického kraje

č.j..KUPA-19568/2024-3/OSV EO

domov pro seniory identifikátor 5343294

**Kontaktní údaje:**

Tel: 469 660 275

Datová schránka: dgtkipk

e-mail: [podatelna@dshm.cz](mailto:podatelna@dshm.cz)

**Právní forma:**

Příspěvková organizace města Heřmanův Městec

IČO: 751 23 932

**Bankovní spojení:**

35-8544830287/0100 KB Chrudim

123-8469960267/0100 KB Chrudim, transparentní sbírkový účet

**Lůžková kapacita:** 159 lůžek

**Počet zaměstnanců:** 115

# 2 Přehled a plnění úkolů v oblasti sociální péče

## 2.1 Služba sociální péče

Domov pro seniory Heřmanův Městec je příspěvkovou organizací Města Heřmanův Městec, poskytuje pobytovou sociální službu – domov pro seniory.

Služby jsou poskytovány především seniorům z Heřmanova Městce a mikroregionu, ale také z jiných regionů Pardubického kraje, ve věku od 60 let věku se sníženou soběstačností a pohyblivostí, kteří jsou v důsledku nemoci či chronického postižení trvale odkázáni na péči a pomoc jiné osoby nebo kteří se ocitli v nepříznivé životní situaci a jsou ohroženi sociálním vyloučením. Služby domova potřebují každodenně, nepřetržitě; individuálně zaměřené na podporu, pomoc a péči v rozsahu nabízených služeb v oblasti mobility, orientace, komunikace, stravování, oblékání, tělesné hygieny, výkonu fyziologických potřeb, péče o zdraví, osobní aktivity a záležitosti. Domov poskytuje služby seniorům, kteří o ně mají zájem dobrovolně, souhlasí s nimi, a kteří nevyžadují celodenní intenzivní zdravotnickou péči.

**Posláním** Domova pro seniory Heřmanův Městec je poskytovat prostřednictvím pobytové sociální služby nepřetržitou podporu a pomoc seniorům, kteří vzhledem ke svému věku a dlouhodobě zhoršenému zdravotnímu stavu nemohou žít sami ve svém vlastním domácím prostředí, a to ani za pomoci jejich blízkých nebo terénních či ambulantních sociálních služeb.

Posláním domova je kvalita poskytované péče.

### **Cíl**

Kvalitně poskytovat sociální službu v rozsahu, který je přizpůsoben specifickým potřebám seniorů.

Vytvářet podmínky pro zachování a rozvoj soběstačnosti klientů s využitím moderních metod péče o klienta.

Aktivizovat a rozvíjet u klientů dosavadní dovednosti, schopnosti a znalosti. Umožnit klientům žít běžným způsobem života i v podmínkách pobytové sociální služby.

Laskavě a důstojně doprovázet každého klienta v posledních chvílích života.

Individuálně přistupovat k potřebám a schopnostem každého klienta, poskytovat službu s ohledem na životní zvyklosti a osobní historii seniora.

Tvořivě a trpělivě poskytovat klientům podporu, péči a pomoc v míře odpovídající jejich individuálním potřebám.

Akceptovat svobodnou vůli a rozhodnutí každého z klientů, dokud jsou schopni je jakýmkoliv způsobem projevit, podporovat jejich nezávislost na poskytované službě.

Podporovat klienty v udržování jejich přirozených mezilidských vztahů a rodinných vazeb.

Naším cílem je také:

- Udržovat stabilní tým,
- Zvyšovat profesionalitu zaměstnanců na všech pracovních pozicích,
- Zajistit finanční stabilitu pobytové sociální služby,
- Rozvíjet a dbát o prostředí domova,
- Zvyšovat kvalitu poskytovaných služeb.

Domov pro seniory Heřmanův Městec měl v roce 2024 kapacitu 159 lůžek a nabízel ubytování v jednolůžkových a dvoulůžkových pokojích.

Komplex domova tvoří tři bloky budov navzájem propojených. Budovy naléhají na rozsáhlý park, poskytující možnosti procházek a odpočinku na lavičkách s pohledem na ohradu s ovce.

Služby domova (ubytovací, stravovací, sociální a zdravotní péči) zajišťovalo v roce 2024 celkem 115 zaměstnanců v celé řadě profesí.

## 2.2 Žadatelé o službu

V roce 2024 bylo nově podáno 130 žádostí. Během celého roku 2024 sociální pracovnice prováděly revizi databáze podaných žádostí o umístění a poskytování pobytové sociální služby.

K 31. 12. 2024 je neuspokojených žadatelů v celkovém počtu 124 zájemců.

*Tabulka: Přehled žádostí o službu v DPS Heřmanův Městec v letech*

Rok	Počet k 31.12.	Podané	Odmítnuté*	Vyřazené**
2024	130	219	36	85
2023	84	160	14	78
2022	68	162	18	85
2021	55	164	8	106
2020	99	172	104	150

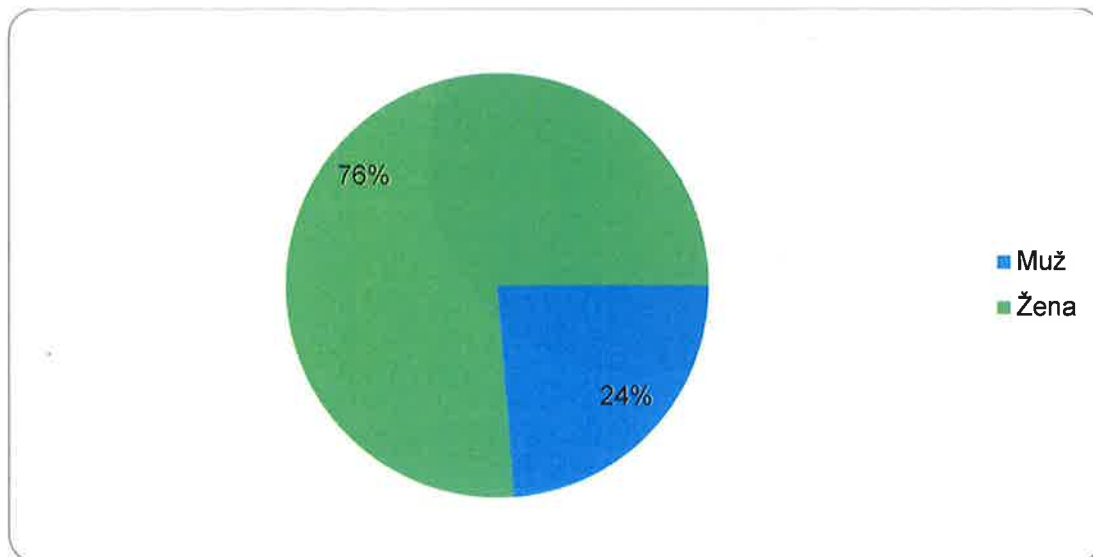
\* žadatel nesplňuje cílovou skupinu

\*\* žadatel umístěn v jiném zařízení/zemřel/nemá již o službu zájem

## 2.3 Skladba klientů

Průměrný věk klientů v roce 2024 byl 84,8 let. V roce 2024 nově nastoupilo 53 klientů.

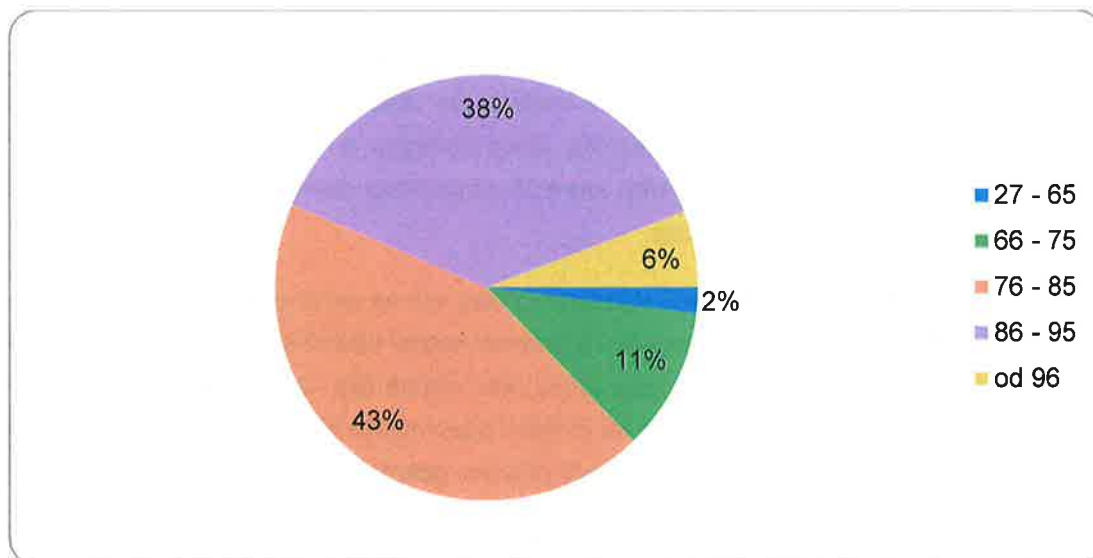
Graf: Podíl mužů a žen k 31. 12. 2024



Počet mužů: 37

Počet žen: 119

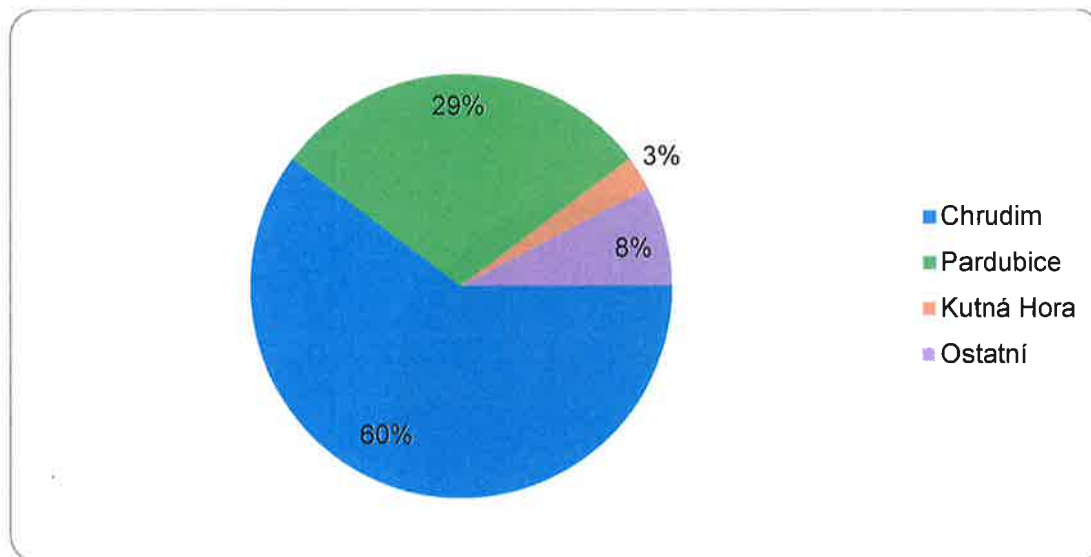
Graf: Věková struktura klientů k 31. 12. 2024



Domov pro seniory Heřmanův Městec poskytuje sociální služby zejména klientům starším 60 let věku. Věkový průměr klientů má vzestupnou tendenci.

V domově žije 9 klientů ve věku 96+ let, 59 klientů ve věku 86 – 95 let.

Graf: Skladba klientely dle místa trvalého bydliště k 31. 12. 2024



## 2.4 Ubytování a stravování

V domově pro seniory bylo v roce 2024 k dispozici pro ubytování klientů celkem 103 pokojů, z toho:

- 47 jednolůžkových pokojů
- 56 dvoulůžkových pokojů

Pokoje klientů jsou rozmístěny ve třech budovách navzájem propojených chodbami. Jednolůžkové a dvoulůžkové pokoje jsou vybaveny umývadly s teplou a studenou vodou a základním nábytkem - skříněmi, poličkami, nočními stoly, židlemi, stoly a polohovacími postelemi s antidekubitními matracemi. Do každého pokoje je zavedena signalizace umožňující přivolání pečujícího personálu, instalována je přípojka na společnou televizní anténu. Do všech pokojů, chodeb, společenských a provozních místností je zaveden místní rozhlas, jehož ústředna je na recepci. Klienti mají možnost doplnit si interiér pokoje drobnými předměty, které jim připomínají domov a vlastními elektrospotřebiči dle prostorových možností daného pokoje.

Součástí komplexní péče je poskytování celodenní stravy včetně pitného režimu. Na úroveň a kvalitu poskytované služby dohlíží referent stravování a vedoucí kuchař včetně kuchařů na směně. Domov má vlastní kuchyni, ve které se připravují různé druhy jídel včetně diet. Dle nutričních potřeb klientů se připravuje strava racionální, šetřící, diabetická. Zvláštní pozornost je věnovaná mechanicky upravované stravě. Velký důraz se dává na výběr surovin pro přípravu pokrmů.

Klientům je strava podávána 4 x denně. Klientům, kteří mají diabetickou stravu, je jim aplikován inzulín, je podávána strava 5 x denně.

Dle jídelníčku klienti mají možnost volit si jednu z nabízených variant z poledního menu. K hlavnímu jídlu jsou dle vhodnosti podávány saláty, zelenina, kompoty a dezerty. V bohaté míře je zastoupení zeleniny a ovoce, včetně různých pochutin.

V roce 2024 jsme na všech odděleních instalovali nápojové automaty od společnosti BONNO, které nabízí vodu se studenou či pokojovou teplotou a na některých odděleních také vodu perlivou. Dalším zlepšením v nabídce nápojů jsou automaty od společnosti AG FOODS na cikorku, sladký a hořký čaj, čokoládu. Seniori mají možnost zvolit si nápoj dle vlastní chuti a preference kdykoliv během dne.

Kuchyně domova také nabízí veřejnosti možnost zakoupit si obědové menu. Tuto službu domov nabízí jako doplňkovou činnost ke své základní činnosti. V roce 2024 bylo odebráno externími strážníky 1 658 ks obědů.

## 2.5 Péče o klienta v kontextu základních činností

Domov pro seniory Heřmanův Městec zajišťuje klientům domova základní činnosti v rozsahu stanoveném zákonem č. 108/2006 Sb., o sociálních službách, ve znění pozdějších předpisů:

- a) pomoc při osobní hygieně nebo poskytnutí podmínek pro osobní hygienu,
- b) pomoc při zvládnutí běžných úkonů péče o vlastní osobu,
- c) zprostředkování kontaktu se společenským prostředím,
- d) sociálně terapeutické činnosti,
- e) pomoc při uplatňování práv, oprávněných zájmů a při obstarávání osobních záležitostí.

Jednotlivé úkony spadající do výše uvedených oblastí jsou klientům poskytovány dle jejich individuálních potřeb a zdravotního stavu. Úkony, které si je klient schopen zajistit sám, zaměstnanci domova neposkytují s ohledem na udržování klientovy soběstačnosti v rámci zachování vlastních dovedností a schopností.

Pro zkvalitnění poskytovaných služeb a zejména zajištění služby „klientovi na míru“ pokračujeme v zavedeném systému pravidelného setkávání tzv. multidisciplinárních týmů, které sestávají z pracovníků pečujících o seniory, sociálních pracovníků a dalších zainteresovaných osob při péči.

Při poskytování služeb dbáme na ochranu práv klientů, respektování důstojnosti a individuality klienta, podporu soběstačnosti a běžného způsobu života, partnerský přístup ke klientům, vzájemnou spolupráci, ochranu před předsudky a zvyšování odbornosti zaměstnanců. Sociální služba je poskytována 24 hodin denně, 365 dní v roce, odborným a kvalifikovaným personálem Domova pro seniory Heřmanův Městec.

Tabulka: Přehled přiznaných PNP v letech

Stupeň PNP*	2024	2023	2022	2021	2020
Bez PNP**	4	1	9	10	9
I.	9	7	3	7	3
II.	52	47	45	44	45
III.	62	63	61	60	61
IV.	32	41	41	38	41

\*stupeň příspěvku na péči

\*\*PNP v řízení příslušného úřadu práce

Výše uvedená tabulka znázorňuje náročnost péče podle stupňů závislosti na péči na konci roku. Počet personálu odpovídá uvedené zátěži. Zátěž v průběhu roku kolísá.

## 2.6 Aktivizace a volnočasové činnosti

Domov pro seniory Heřmanův Městec nabízí svým klientům aktivizaci individuální nebo skupinovou s celou řadou aktivit zaměřenými různými směry. Klienti si mohou vybrat dle svých zájmů, přání a potřeb i zdravotních možností, které aktivity se budou účastnit a jakým způsobem chtějí trávit volný čas. Individuální aktivizace je mířena na konkrétního klienta. Individuální aktivizace je zaměřena zejména na nácvik chůze, jemné motoriky, procvičování kognitivních funkcí (paměťová cvičení). Při skupinových aktivitách se potkávají klienti z celého domova. Společné aktivity probíhají v prostorách aktivizačního oddělení (dílna, kuchyňka, aktivizační místnost, společenská místnost, park). Jedná se o aktivity v menších skupinách jako je vaření a pečení, ruční práce, cvičení, ale také přednášky, besedy a různé zábavné akce s hudební, divadelní či taneční produkcí. Pravidelná setkávání jsou narozeninová posezení, Velikonoční a Vánoční setkání, MDŽ, sv. Martin, Zahradní slavnost,. Pořádáme i výlety v regionu – hřebčín, synagoga, výstava (p. Heřmanský), Hrádek u Nechanic, Kladruby n. Labem a mnoho dalších. Viz níže:

SKUPINOVÉ AKCE	INDIVIDUÁLNÍ AKCE
Zahradní slavnost	Canisterapie
Heřmanoměstecké setkání	Kognitivní trénink
Kavárna	Hudební vystoupení po pokojích
Vystoupení MŠ, ZŠ - družina, SZŠ – u příležitosti Dne matek, Vánoc, Velikonoc	Individuální komunikace
Den dětí pro MŠ, ZŠ	Virtuální brýle Kaleido
Kognitivní trénink	Reminiscence
Mobilní zvěřinec – Velikonoce – mláďata, Vánoce – zvířecí betlém	Bazální stimulace + velikonoční aktivity a houby po pokojích
Akce ve spolupráci s DDM Heřm. Městec, Charitou Chrudim a Skauty	Individuální čtení
Sezónní akce – v rámci Velikonoc, adventu,...	Čtení v MŠ
MDŽ	Procházky
Ochutnávka domácích langošů	Individuální trénink motoriky
Den matek	
Turnaj v cornholu (hodu na cíl)	
Narozeninová posezení + oslavy klientů	
Akce se zvířaty – dravci, canisterapie,...	
Svatomartinské posezení	
Hudební, taneční a divadelní představení	
Prodejní jarmarky – p. Eisová	
Ovečky v zahradě	

## 2.7 Inovace v předávání informací klientům a veřejnosti

Moderní technologie patří i do domova pro seniory. V tomto směru jsme neztratili krok a na počátku roku 2024 jsme na vstupní halu instalovali elektronickou informativní tabuli Ámos. Tabule obsahuje a nabízí informace o chodu domova, zejména v oblastech aktivizace, fotogalerii, jídelníček, kontaktní údaje na zaměstnance, přístup na webové stránky domova, časopis domova a mnoho dalších zajímavých informací.

Tabule je velmi aktivně využívána klienty, rodinnými příslušníky, ale také zaměstnanci domova.

## 2.8 Dobrovolnictví

V roce 2024 i nadále probíhala aktivní spolupráce s dobrovolníky, kterou u nás zastřešuje **Oblastní Charita Chrudim a její Dobrovolnické centrum**. Dobrovolníci u nás strávili celkem 147 hodin a zajišťovali pro klienty přednášky, různorodé volnočasové aktivity včetně skupinového cvičení, procházky ve venkovním prostředí, povídali si s klienty na pokojích či společenských místnostech, pomáhali při provozních záležitostech na odděleních.

Kromě jednotlivců jsou spolupracujícími organizacemi v oblasti dobrovolnictví společnost Tilia, Střední odborná škola Educa Pardubice, restaurace Maple, paní Milada Svobodová s přáteli a dárci v rámci projektu Ježíškova vnoučata. Tito všichni pro naše klienty připravili mnohá překvapení v rámci adventního času, někteří v průběhu roku.

Pokračovala také spolupráce s dětskou skautskou skupinou a společností Vodafone z Chrudimi.

Všem dobrovolníkům děkujeme za jejich energii a věnování svého volného času našim seniorům.

## **3 Přehled a plnění úkolů v oblasti zdravotní péče a hygieny**

---

### **3.1 Praktické lékařství**

Lékařská péče v oboru praktické lékařství je v Domově pro seniory Heřmanův Městec zajišťována společností Všeobecný lékař Posázaví, s.r.o..

Osobní kontakt lékaře s klienty na odděleních nebo přímo v ordinaci lékaře, která se nachází na oddělení 0, Domova pro seniory Heřmanův Městec, je zajištěna dvakrát v týdnu a v ostatních pracovních dnech v rámci telefonických konzultací kdykoliv.

Do domova dojíždí také lékaři specialisté z oboru diabetologie, psychiatrie, geriatrie, léčba bolesti (paliativní péče), oftalmologie.

### **3.2 Obor psychiatrie**

Do Domova pro seniory Heřmanův Městec pravidelně dochází MUDr. Málková. Jedná se o ambulantní formu péče. Lékařka úzce spolupracuje s našimi zdravotními sestrami.

### **3.3 Obor geriatrie**

Domov úzce spolupracuje s ordinací MUDr. Hany Polákové, Germed, s.r.o.. Ordinace MUDr. Polákové je zaměřena na ambulantní péči o klienty vyžadující interní, diabetologickou, geriatrickou péči či péči o obtížně se hojící rány.

### **3.4 Paliativní péče**

Lékařka MUDr. Voborníková, zajišťuje našim potřebným klientům ambulantní léčbu bolesti a **paliativní medicínu**. Spolupracuje s naším praktickým lékařem a zdravotnickými pracovníky domova.

Cílem péče je umožnit klientovi důstojně dožít ve vřídém prostředí našeho domova s podporou a péčí našich pracovníků v přímé péči. Paliativní péče má za cíl ulevit od obtíží, zprostředkovat maximální kontakt s rodinou a minimalizovat zatěžující výkony a převozy do nemocnice.

### **3.5 Ostatní zdravotní péče**

Ostatní zdravotní péče lékařů specialistů je zajišťována našim klientům dle indikace praktického lékaře ambulantně mimo domov. Potřebná akutní péče v době, kdy není praktický lékař v domově přítomen, je zajišťována rychlou zdravotnickou službou.

Klientům Domova pro seniory je zajišťována také komplexní ošetrovatelská péče v kontextu bio-psycho-sociálních a spirituálních potřeb. Ošetrovatelskou péči poskytuje 14 zdravotních sester, které slouží 24/365 dle nastavených směn. V nočních hodinách formou dohledu a zajištění akutní péče.

Snahou nelékařského zdravotnického personálu je kontinuální zvyšování kvality péče poskytované klientům, v reakcích na zvyšující se nároky na úroveň zdravotní ošetrovatelské péče. Personál se neustále vzdělává v nejrůznějších oblastech, avšak vztahujících se zejména k oboru geriatric.

Klienti domova tvoří specifickou cílovou skupinu související s vyšším a vysokým věkem v kombinaci chronických onemocnění. Tento stav přináší jejich sníženou soběstačnost až závislost na druhých osobách. Jedná se o „křehké seniory“, u nichž usilujeme o zachování a respektování možnosti vlastní volby, osobní integrity a autonomie.

Všeobecné zdravotní sestry zajišťují ošetrovatelskou rehabilitaci. Využívají standardizovaných postupů k vedení kondičních a dechových cvičení, nácviků chůze a mobilizace po odezřených zdravotních komplikacích, které klienty pohybově omezovaly. Hlavním cílem je snaha o udržení stavu hybného aparátu našich klientů a zmírnění následků je dysfunkce. Část základní rehabilitační péče – např. nácvik chůze, kde není potřeba přímý dohled zdravotnického pracovníka, provádějí pracovnice aktivizačního úseku.

Veškerá péče je v domově poskytována v souladu s nastaveným hygienicko-protiepidemický režimem a pravidly, která jsou vždy konzultována s Krajskou hygienickou stanicí Pardubického kraje, pobočka Chrudim. Všechny činnosti na jednotlivých pracovištích se řídí aktuálními dezinfekčními plány.

V roce 2024 probíhalo v domově dobrovolné očkování klientů a pracovníků dle MZČR nastaveného očkovacího plánu proti nákaze Covid -19 a chřipce.

Zaměřujeme se rovněž na využití speciálních produktů k hojení ran našich klientů tak, aby hojení bylo rychlé a efektivní.

## 4 Přehled a plnění úkolů v personální oblasti

### 4.1 Organizační struktura

Organizační struktura Domova pro seniory je součástí přílohy této výroční zprávy.

Tabulka: Evidenční počet zaměstnanců dle zařazení do skupin k 31. 12. 2024.

Zařazení zaměstnanců do skupin	Ev. počet
THP zaměstnanci	5
Zdravotničtí pracovníci	14
Pracovníci v sociálních službách	60
Sociální pracovníci	4
Ostatní provozní pracovníci	32

Domov pro seniory zaměstnával v roce 2024 12 osob se zdravotním znevýhodněním v objemu 10,55 úvazku (stav k 31. 12. 2024).

### 4.2 Vývoj a výše průměrného platu

Tabulka: Vývoj a výše průměrného platu v letech

Popis	2024	2023	2022	2021	2020
Průměrná platová třída	5; 4	5; 4	5; 4	5; 3	5; 3
Průměrný měsíční výdělek v Kč	37 807**	38 257	34 410	35 962*	31 771

- \*ovlivněno plošnými odměnami za Covid-19
- \*\*ovlivněno vyšším počtem dlouhodobých pracovních neschopností a výměnou zaměstnanců na top manažerských pozicích a middle stupních manažerského řízení (noví zaměstnanci nedosahují max. výše platových stupňů – mladší ročníky)

# 5 Přehled a plnění úkolů v péči o majetek příspěvkové organizace města Heřmanův Městec

## 5.1 Údržba majetku, provedené opravy a investiční výdaje

Mimo běžnou údržbu budov, údržbu zeleně a pravidelné kontrolní a revizní činnosti objektu byly realizovány následující investiční akce a opravy:

*Tabulka: Plán a skutečná realizace údržby majetku, oprav a investičních výdajů za rok 2024*

PLÁN PRO ROK 2024	SPLNĚNO	POZNÁMKA
Jídelna pro zaměstnance – renovace, zkulturnění prostředí	ano	Osvětlení, servírování, výmalba, osvětlení
Výmalba pokojů v celém objektu DPS HM – dodržování hyg.řádu	ano	+ nátěr futer
Dovybavení suterénu – zázemí pro aktivizaci klientů, dílna, kuchyň, cvičení	ano	
Traktor	ne	Investiční výdaj *
Plošina odd.3	ano	Získaná dotace z MPSV 11.2024, realizace 2025 ve výši 400 000 Kč
Plošina odd.4	ne	Naproti kapli, technický problém
Konvektomat	ano	
Revitalizace venkovního prostoru u kuchyně	ano	
Výsadba katalp před budovou	ano	
EPS půdní prostory	ne	Investiční výdaj, nutný výřad majetku
Posílení wifi po celém objektu	ne/částečně	
Klimatizační jednotky 3,4,5	zpracován projekt	1 klimatizační jednotka v kuchyni-investiční výdaj
Oprava / výstavba altánu	ne	
Postupná výměna antidekubitních matrací	částečně	2024 – 20 ks (6 600 Kč/1 ks)
Příprava parkování pro elektroskútry	ano	
Rekonstrukce stoupaček v celém objektu	částečně	Dle finančních možností, dále v roce 2025
Renovace vstupní chodby	ano	Vybudování nových 2 WC, renovace bývalého WC; dále v roce 2025 - recepce
Sanace vlhkého zdiva	ano	Vzhledem ke stáří budovy nutné opakovat v dalších letech

Oprava střech garáže	ne	
Oprava plotových polí	ano	
Rekonstrukce místnosti kadeřnice, pedikúry	ne	Plán pro 2025
Vyřešení nových prostor pro prodejnu	ano	
Otevření kavárny	ano	

#### Dále splněno k 31. 12. 2024:

- Renovace linolea ve společenské místnosti na oddělení 1
- Pořízení kluzných systémů na židle a stoly do společenské místnosti na oddělení 1
- Pořízení vertikálních žaluzií pro zakrytí zákoutí na oddělení č. 6 (aktivizační oddělení) – zakrytí kompenzačních pomůcek, pojízdné rakve – zkulturnění prostředí ve prospěch klientů domova
- Pořízení nástavce bočnice pro přívěs – oddělení údržby
- Tablo EPS – sesterna na oddělení 0 – doporučení HZS
- Renovace 3 kanceláří (ekonomický úsek, provozní úsek, ředitelna)
- Zadán a zpracován projekt na klimatizační jednotky - systém chlazení na odděleních: 0, 3, 4, jídelna zaměstnanců
- Vykácení tují – ochrana podezdívek plotu (havarijní stav), hrozba pádu větví na osoby či majetek – túje na parkovišti DPS HM
- Oprava silnice a chodníku na parkovišti DPS HM – vjezd k budově DPS HM
- Zadání a zpracování projektu rekonstrukce WC (pro zaměstnance DPS – oddělení 0), prodejna/kavárna, šicí dílna
- Výměna osvětlení na spojovací chodbě oddělení 0 a 5
- Výměna osvětlení v jídelně zaměstnanců
- Výřad nepotřebného majetku uloženého v půdních prostorách budov za několik let zpětně (rozhodnutí HZS – kontrola)
- Požádání RM o podání žádosti na dotační titul – pořízení plošiny pro DPS HM, příprava podkladů pro společnost, která dotační titul zpracovávala. Schváleno MPSV 11/2024.

#### Zřízení cela nových služeb pro klienty a rodinné příslušníky i zaměstnance domova:

- Realizace pietního místa v zahradě domova včetně posezení a přístupové cesty
- Ohrada pro ovce, zajištění aktivizace ovce od jara do zimy/ v roce 2025 opět na jaře
- Obchod/kavárna – vybudování provozovny včetně vybavení
- Zřízení a vybavení reminiscenční místnost/návštěvní místnost na oddělení č. 4
- Vybavení DPS nápojovými automaty na všech odděleních domova + jídelna zaměstnanců. Jedná se o nápojové automaty Fielbec, Bravior, Bonomat. Tímto krokem došlo ke zvýšení kvality nabídky podávaných nápojů klientům domova (denní snídaňové nápojové menu: čaj

sladký, neslazený, chicora, čokoláda), voda pramenitá chlazená, pokojová, sifon; pro zaměstnance nápoje 2 příchutí.

- Akvárium – odd.0

#### **Opravy – nezbytné řešení havarijního technického stavu budov a provozu zařízení:**

- Opravy elektrických přívodů na jednotlivých odděleních domova včetně vypracování revizních zpráv (z důvodu bezpečného zajištění provozu elektrických spotřebičů napájených ze zásuvek – doposud řešeno prodlužovačkami)
- Generální oprava 2 ks rozvaděčů (zajištění bezpečného provozu)
- Oprava kotelny: výměník, 4 ks čerpadel, digitální měřič kotle (nefunkčnost z důvodu zrezivění)
- Nově zřízen dálkový monitoring provozu kotelny

#### **Zajištění ekonomického úspory:**

- Přejed na automatické dávkování tekutých pracích prášků v provozu prádelny dálkově řízeným systémem (náhrada za sypké prací prášky dávkované personálem)
- Přejed na centrální dezinfekční čištění v gastro provozu (podlahy a plochy)

## **5.2 Pořizování drobného dlouhodobého hmotného majetku**

*Tabulka: Přehled hodnoty pořízeného DDHM v tis. Kč*

<b>rok</b>	<b>2024</b>	<b>2023</b>	<b>2022</b>	<b>2021</b>	<b>2020</b>
<b>Částka v tis. Kč</b>	1 995	1 224	646	816	1 028

V období roku 2024 byl pořizován a obnovován drobný dlouhodobý hmotný majetek, a to zejména:

Antidekubitní matrace, drobný nábytek do společných prostor domova, kancelářský nábytek, úklidové a nerez vozíky na převoz zdravotnického materiálu a stravy, IT technika, bílá technika, polohovací pomůcky, toaletní křesla, osvětlení a další nezbytné vybavení pro práci s klienty.

## **5.3 Inventarizace majetku a závazků**

Inventarizace byla provedena v souladu s ustanoveními zákona č. 563/1991 Sb., o účetnictví, v platném znění, s vyhláškou č. 410/2009 Sb., kterou se provádějí některá ustanovení zákona č. 563/1991 Sb., o účetnictví ve znění pozdějších předpis, pro účetní jednotky, které jsou příspěvkovými organizacemi v platném znění, s vyhláškou č. 270/2010 Sb., o inventarizaci majetku a závazků v platném znění a směrnicí o způsobu provedení inventarizace majetku a závazků.

## 5.4 Autoprovoz

Tabulka: Využití vozidel v roce 2024

Typ vozidla	Počet ujetých km
Hyundai i 30k	7 233
Fabia kombi	1 855
Škoda forman	1 581

Služební vozidla jsou využívány pracovníky domova ke služebním cestám za účelem:

- školení, stáže,
- sociálních šetření v místě pobytu zájemců o pobytovou sociální službu,
- vyřizování služebních záležitostí na úřadech a institucích v regionu (Pardubice, Chrudim,
- zajišťování odvozu odpadu, drobné nákupy pro oddělení údržby (AUS škoda forman).

## 6 Přehled plnění úkolů v oblasti hospodaření

### 6.1 Stanovení a naplnění ukazatelů

Tabulka: Přehled závazných ukazatelů za jednotlivé roky v tis. Kč

Závazné ukazatele v tis. Kč	2024	2023	2022	2021
Příspěvek na provoz z rozpočtu zřizovatele	5 022	5 933	4 657	3 400
Limit mzdových prostředků	51 250	51 334	45 637	46 885
Průměrný přepočtený počet zaměstnanců	111,7	110,9	109,7	107,7
Kapacita zařízení	159	159	159	159

### 6.2 Výnosy a náklady

Tabulka: Přehled základních příjmových skupin v tis. Kč/rok 2024

Příspěvek zřizovatele	5 022
Dotace MPSV	26 167
Příjmy z úhrad za ubytování a stravu	30 215
Příjmy úhrad za poskytovanou péči (PNP)	22 923
Příjmy od zdravotních pojišťoven	11 023
Dotace od obcí + nadační fond	27
Ostatní výnosy	1 011
<b>CELKEM</b>	<b>96 388</b>

Tabulka: Přehled základních nákladových skupin v tis. Kč/2024

50 Spotřeba materiálu a energií	16 263
51 Služby a opravy	6 645
52 Osobní náklady	69 481
53, 54, 56 Ostatní náklady	143
55 Odpisy a DDHM	3 856
<b>CELKEM</b>	<b>96 388</b>

### 6.3 Sponzoři a dary

Domov pro seniory Heřmanův Městec získal sponzorské finanční dary ve výši 178 900 Kč a věcné dary v hodnotě 139 000 Kč.

Dotace na podporu sociální oblasti pro rok 2024 od města Chrudim ve výši 26 964 Kč.

### TRANSPARENTNÍ VEŘEJNÁ SBÍRKA

**Účel sbírky:** Volnočasové a aktivizační činnosti klientů DPS HM

**Číslo transparentního účtu:** 123-8469960267/0100

Tabulka: Přehled pohybů finančních prostředků na transparentním sbírkovém účtu vč. pokladny od doby jeho založení

<b>Založena dne:</b>	<b>1. 11. 2022, první otevření: 11/2023</b>		
Příjem na BÚ 2023: 45 000 Kč	Příjem do sbírkové pokladny 2023: 17 563 Kč	Výdaje 2023 0 Kč	Zůstatek 62 563 Kč
Příjem na BÚ 2024: 18 500 Kč	Příjem do sbírkové pokladny 2024: 15 814 Kč	Výdaje 2024 24 000 Kč	Zůstatek 9 814 Kč
Zůstatek k datu 6. 11. 2024:	72 377 Kč		

Finanční prostředky z darů a z transparentní sbírky jsou použity na úhradu nákladů spojených s aktivizačními činnostmi klientů a společenskými akcemi, na nákup vybavení pro klienty, canisterapii a zooterapii.

#### **Poděkování dále patří těmto dárcům:**

##### **Finanční dary**

- Lékarna Čech – Heřmanův Městec
- Tilia 23, z.s. – Pardubice
- MSM, spol. s r.o. - Lhota u Příbramě
- Město Třemošnice
- Obec Prachovice
- Obec Chrtníky
- Obec Rozhovice
- Obec Stolany
- Obec Nové Hrady
- Obec Svídnice
- Obec Načešice

##### **Věcné dary**

- Mgr. Sodomková Ivana, Chrudim - 2x obraz,
- Paní Jiránková Eliška, Lázně Bohdaneč - piano,
- Paní Linhartová Iveta, Pohránov - čtyř.chodítko,
- Paní Ouřecká Vladislava, Prachovice - televizor LG,
- Paní Jeřábková Věra, Živanice - čtyřkolové chodítko,
- Tilia 23, Pardubice - invalidní vozík,
- Paní Němcová Hana - televizor JVC,
- PhDr. Kunátová Holečková Eva, MBA - nábytková sestava,
- MUDr.Málková Michaela - nástěnné kalendáře 20 ks,
- Paní Řádová Hana - televizor zn. JVC+ sluchátka zn. Philips.

## **6.4 Informace o použitých účetních metodách a postupech**

Organizace hospodaří s finančními prostředky získanými z úhrad klientů Domova pro seniory Heřmanův Městec za poskytované služby, a to v zákonem stanovené výši; dále s provozní účelovou dotací MPSV a s příspěvkem na provoz od zřizovatele Města Heřmanův Městec. Vlastní zdroje, ze kterých by bylo možno poskytované služby dotovat, organizace s výjimkou příjmů za doplňkovou činnost, nemá.

**V roce 2024 organizace vykázala hospodářský výsledek v hlavní činnosti 0 Kč. V doplňkové činnosti za rok 2024 vykázala hospodářský výsledek ve výši 202 190,13 Kč.**

Majetek domova je oceňován cenami, za které byl pořízen.

Domov pořizuje investiční majetek ve vlastní režii se souhlasem zřizovatele.

Domov nevlastní žádné cenné papíry, neneviduje majetek oceněný reprodukční pořizovací cenou. Zásoby pořizované na sklad jsou oceněny nákupní cenou.

V roce 2024 organizace nezměnila používané postupy účtování. Nakupovaný režijní materiál včetně potravin je účtován metodou A. Opravné položky pro snížení hodnoty majetku nebyly tvořeny.

Způsob účetního odepisování dlouhodobého majetku a výše účetních odpisů se řídí dobou životnosti majetku, postup je schválen zřizovatelem.

Organizace neručí žádným majetkem za svoje závazky, neneviduje žádné závazky po lhůtě splatnosti na sociálním zabezpečení, příspěvku na státní politiku zaměstnanosti, veřejném zdravotním pojištění a nemá daňové nedoplatky u žádného finančního orgánu.

Hodnota závazků po lhůtě splatnosti 180 dní je nulová. Organizace nemá žádné svoje závazky kryté zástavním právem, nemá žádné závazky nezaúčtované ve svém účetnictví a neručí za cizí závazky.

Neinvestiční dotace ze státního rozpočtu, poskytnutá na základě § 14 zákona č. 218/2000 Sb., o rozpočtových pravidlech a o změně některých souvisejících zákonů (rozpočtová pravidla), ve znění pozdějších předpisů a v souladu se zákonem č. 108/2006 Sb., o sociálních službách, byla použita v souladu s rozhodnutím MPSV č. 1-3 o poskytnutí neinvestiční dotace z kapitoly 313-MPSV státního rozpočtu na rok 2024.

Poskytnuté rozpočtové prostředky byly použity na poskytování sociálních služeb hospodárně a efektivně v souladu s účely, pro které byly poskytnuty. Nedošlo k duplicitnímu čerpání finančních prostředků z více zdrojů se stejným účelem.

U všech pořízených věcí bylo zhodnoceno a konstatováno, že byly nutné pro zajištění provozu, že se používají a všechny prostředky vynaložené jak na pořízení věcí, tak na ostatní provoz, byly vynaloženy účelně a hospodárně.

# 7 Kontrolní činnost

---

## 7.1 Kontrolní činnost veřejné správy

V roce 2024 proběhlo v Domově pro seniory sedm externích kontrol ze strany veřejné správy:

### 1) Krajský úřad Pardubického kraje – odbor finanční

**Účel kontroly:** průběžné vyúčtování veřejné sbírky za období 01.11.2022-10.2.2023

**Datum provedení kontroly:** 1. 2. 2024

**Výsledek kontroly:** neuloženo nápravné opatření, bez závad

### 2) Krajská hygienická stanice Pardubického kraje se sídlem v Pardubicích

**Účel kontroly:** Kontrola dodržování povinností stanovených § 15 - § 18, § 100 zákona č. 258/2000 Sb., o ochraně veřejného zdraví a o změně některých souvisejících zákonů, ve znění pozdějších předpisů, v návaznosti na vyhlášku č. 306/2012 Sb., o podmínkách předcházení vzniku a šíření infekčních onemocnění a o hygienických požadavcích na provoz zdravotnických zařízení a ústavů sociální péče.

**Datum provedení kontroly:** 8. 2. 2024

**Výsledek kontroly:** nebyly zjištěny žádné nedostatky

### 3) Hasičský záchranný sbor Pardubického kraje, územní odbor Chrudim

**Účel kontroly:** plnění povinností stanovených předpisy o požární ochraně

**Datum provedení kontroly:** 13. 3. 2024

**Výsledek kontroly:** 2 doporučení – bezodkladné řešení

### 4) VZP ČR

**Účel kontroly:** vyúčtování pojistného na veřejné zdravotní pojištění za období 3. 6. 2021 – 22. 4. 2024

**Datum provedení kontroly:** 14. 4. 2024

**Výsledek kontroly:** nebyly zjištěny splatné závazky vůči VZP ČR ani jiné evidenční nedostatky

#### **5) Krajská hygienická stanice Pardubického kraje se sídlem v Pardubicích**

**Účel kontroly:** Plnění povinností stanovených v nařízení EP a Rady č. 178/2002, nařízení EP a Rady č. 852/2004, § 19,20,21 odst. 1 a 2, 23 a 24 zákona č. 258/2000 Sb., vyhlášce č. 137/2004 Sb., vyhlášce č. 252/2004 Sb., zákona č. 110/1997 Sb., plnění předpisů nařízení EU č. 1169/2011 , vyhlášky č. 417/2016 Sb., zákona č. 65/2017 Sb..

**Datum provedení kontroly:** 5. 9. 2024

**Výsledek kontroly:** odstranění 1 nedostatku – znečištění malby kolem vypínače v suchém skladu potravin.

#### **6) Oblastní inspektorát práce pro Královéhradecký kraj a Pardubický kraj**

**Účel kontroly:** dodržování povinností vymezených v ustanovení § 3 odst. 1 zákona č. 251/2002 Sb., o inspekci práce, ve znění pozdějších předpisů, se zaměřením zejména na dodržování povinností vyplývajících z právních předpisů k zajištění bezpečnosti práce; dodržování povinností vyplývajících z právních předpisů k zajištění bezpečnosti provozu technických zařízení se zvýšenou mírou ohrožení života a zdraví a právních předpisů o bezpečnosti provozu vyhrazených technických zařízení.

**Datum provedení kontroly:** 3. 10. – 31.10.2024

**Výsledek kontroly:** zjištěné nedostatky byly projednány v průběhu kontroly s odpovědnými zástupci kontrolované osoby a řešeny domluvou. Nedostatky byly odstraněny během kontroly.

#### **7) Krajský úřad Pardubického kraje – odbor sociálních věcí**

**Účel kontroly:** řádná kontrola v přenesené působnosti – kontrola plnění podmínek registrace uvedených v § 79 a v § 80 zákona č. 108/2006 Sb., o sociálních službách, ve znění pozdějších předpisů. Kontrolované období 2023 – 2024.

**Datum provedení kontroly:** 13. 11. 2024

**Výsledek kontroly:** nedostatky neshledány

## 7.2 Kontrolní činnost ISO, externí audity

### Kontrolní činnost – ISO:

**EKOSAN servis**

**Účel kontroly:** ISO 9001:2016 v systému HACCP

**Datum provedení:** 27. 12. 2024

**Závěr:** Z hlediska komunální hygieny je současný stav v objektu bez jakýchkoliv závad.

### Externí audity:

**Mgr. Jan Strejček – HACCP**

**Účel auditu:** hromadné stravování v systému HACCP

**Datum provedení:** 18. 12. 2024

**Závěr:** Drobná doporučení.

**Ing. Ptáčková – interní auditorka na účetnictví – celkem 3 x interní audit za rok 2024**

1)

**Účel auditu:** audit zaměřený na účtování nákladů na účtu 50 + čerpání rozpočtových prostředků a řídicí proces v této oblasti

**Datum provedení:** 30. 4. 2024

**Závěr:** Nebyly shledány závady, audit nemá připomínky k plnění plánu rozpočtu nákladových skupin 50 a 51. Doporučení auditora nebyla stanovena.

2)

**Účel auditu:** audit zaměřený na cestovní náhrady zaměstnanců. Dodržování zákona v této oblasti a hospodárnosti výdajů na pracovní cesty

**Datum provedení:** 30. 9. 2024

**Závěr:** Auditor doporučuje provést evidenci cestovních příkazů u jednotlivých zaměstnanců, kde byla nesprávně poskytnuta náhrada dle zjištění auditora.

Pozn. Odpovědná osoba za správné vyúčtování cestovních příkazů na základě platné vyhlášky provedla výpočet rozdílů z nesprávně poskytnutého cestovního – sazby stravného. Rozdíly byly vyplaceny do konce roku 2024 vyrovnány vyplacením z pokladny.

3)

**Účel auditu:** audit zaměřený na přijatá opatření v souvislosti s doporučením auditora z předchozích zápisů. Zaměstnávání osob se zdravotním postižením

**Datum provedení:** 25. 1. 2025

**Závěr:** U všech podkladů nebyly zjištěny závady. Průměrný přepočtený stav zaměstnanců se zdravotním postižením byl správně vykázán.

### **7.3 Interní kontrolní činnost vedoucích pracovníků**

Vedoucí pracovníci Domova pro seniory Heřmanův Městec během celého roku 2024 prováděli interní kontrolní činnost dle nastavených plánů kontrolní činnosti vedoucích zaměstnanců.

## **8. Výroční zpráva o činnosti Domova pro seniory Heřmanův Městec v oblasti poskytování informací podle zákona č. 106/1999 Sb., o svobodném přístupu k informacím, ve znění pozdějších předpisů za rok 2024**

---

Výroční zpráva je zpracována na základě povinnosti vyplývající z ustanovení § 18 zákona č. 106/1999 Sb., o svobodném přístupu k informacím, ve znění pozdějších předpisů, (dále jen zákon č. 106/1999 Sb.)

### **1. Počet podaných žádostí o informace a počet vydaných rozhodnutí o odmítnutí žádosti - § 18 odst. 1 písm. a) zákona č. 106/1999 Sb.**

V roce 2024 nebyla u organizace podána žádná žádost o poskytnutí informací dle výše uvedeného zákona, žádná žádost nebyla odmítnuta.

### **2. Počet podaných odvolání proti rozhodnutí o odmítnutí žádosti nebo její části - § 18 odst. 1 písm. b) zákona č. 106/1999 Sb.**

V roce 2024 nebylo u organizace podáno odvolání proti odmítnutí žádosti.

### **3. Opis podstatných částí každého rozsudku soudu - § 18 odst. 1 písm. c) zákona č. 106/1999 Sb.**

V roce 2024 nebyly vydány žádné rozsudky soudů ve věci přezkoumání zákonnosti rozhodnutí organizace o odmítnutí žádosti o poskytování informace.

### **4. Výčet poskytnutých výhradních licencí - § 18 odst. 1 písm. d) zákona č. 106/1999 Sb.**

V roce 2024 nebyla poskytnuta žádná výhradní licence.

### **5. Počet stížností podaných podle § 16 a zákona č. 106/1999 Sb., důvody jejich podání a stručný popis způsobu jejich vyřízení - § 18 odst. 1 písm. e) zákona č. 106/1999 Sb.**

V roce 2024 nebyla podána žádná stížnost tohoto druhu.

### **6. Další informace vztahující se k uplatnění zákona o svobodném přístupu k informacím - § 18 odst. 1 písm. f) zákona č. 106/1999 Sb.**

Informace o Domově pro seniory Heřmanův Městec lze získat na webové stránce domova.

### **7. Přehled všech výdajů, které organizace vynaložila v souvislosti se soudními řízeními o právech a povinnostech podle zákona č. 106/1999 Sb.**

Organizace neměla v roce 2024 výdaje v souvislosti se soudními řízeními o právech a povinnostech podle zákona č. 106/1999 Sb..

## 9. Úspěchy

---

V roce 2023 měl Domov pro seniory Heřmanův Městec řadu úspěchů. Některé jsou zmíněny ve výše uvedeném textu. Mezi nejvýznamnější patří:

- Uzavření smluvních vztahů s pojišťovnami na úhradu výkonů
- Elektronická informativní tabule Ámos
- Postupné opravy a rekonstrukce interiérů domova
- Výrazné zlepšení aktivizačních, společenských a individuálních činností s klienty domova
- Revitalizace zeleně
- Získání dotačního titulu MPSV na pořízení interiérové plošiny
- Technologická úprava povrchu vozovky – parkoviště u domova
- Vybavení domova nápojovými automaty
- Zřízení obchodu s kavárnou v budově DS
- Prodej obědů externím strážníkům

## 10. Poděkování

---

Vedení domova děkuje všem svým zaměstnancům za obětavou práci ve prospěch klientů žijících v Domově pro seniory Heřmanův Městec.

Děkujeme zřizovateli za podporu.

Děkujeme Pardubickému kraji za podporu.

Děkujeme rodinám a blízkým za spolupráci.

Děkujeme dobrovolníkům a všem partnerským organizacím za zvyšování kvality trávení volného času našich klientů.

Děkujeme dodavatelům za skvělé služby a kvalitní produkty.

Děkujeme sponzorům za dary.



PhDr. Eva Kunátová Holečková, MBA

ředitelka domova

Dne: 18. 2. 2025

Domov pro seniory ⓘ  
Heřmanův Městec  
U Bažantnice 63  
538 03, Heřmanův Městec  
IČ: 751 23 932

### Přílohy:

Organizační schéma k 31. 12. 2024

Rozvaha a výsledovka

Fotodokumentace

## **Kontaktní informace**

---

**PhDr. Eva Kunátová Holečková, MBA**

Tel: 725 549 975

E-mail: [eva.kunatovaholeckova@dshm.cz](mailto:eva.kunatovaholeckova@dshm.cz)

## **Informace o společnosti**

---

**Domov pro seniory Heřmanův Městec, U Bažantnice 63, 538 03 Heřmanův Městec**

**Telefon 469660275**

**Fax dgtkipk**

**[www.domov-senioru-bazantnice.cz](http://www.domov-senioru-bazantnice.cz)**



Název účetní jednotky: Domov pro seniory Heřmanův Městec

Číslo položky	Název položky	OBDOBÍ			
		1	2	3	4
		Synte- tický účet	BĚŽNÉ KOREKCE	NETTO	MINULÉ
AKTIVA CELKEM		123 108 615,13	54 290 631,57	68 817 983,56	70 405 661,93
A. Stálá aktiva		101 498 329,80	54 290 631,57	47 207 698,23	47 528 505,17
I. Dlouhodobý nehmotný majetek		304 284,90	304 284,90		
1. Nehmotné výsledky výzkumu a vývoje		012			
2. Software		013			
3. Ocenitelná práva		014			
4. Povolienky na emise a preferenční limity		015			
5. Drobný dlouhodobý nehmotný majetek		018	304 284,90	304 284,90	
6. Ostatní dlouhodobý nehmotný majetek		019			
7. Nedokončený dlouhodobý nehmotný majetek		041			
8. Poskytnuté zálohy na dlouhodobý nehmotný majetek		051			
9. Dlouhodobý nehmotný majetek určený k prodeji		035			
II. Dlouhodobý hmotný majetek		101 194 044,90	53 986 346,67	47 207 698,23	47 528 505,17
1. Pozemky		031	1 588 554,35	1 588 554,35	1 588 554,35
2. Kulturní předměty		032			
3. Stavby		021	41 319 067,89	12 879 186,50	28 439 881,39
4. Samostatné hmotné movité věci a soubory hm.m.věcí		022	33 715 369,99	16 702 491,50	17 012 878,49
5. Pěstelské celky trvalých porostů		025			
6. Drobný dlouhodobý hmotný majetek		028	24 404 668,67	24 404 668,67	
7. Ostatní dlouhodobý hmotný majetek		029			
8. Nedokončený dlouhodobý hmotný majetek		042	166 384,00		166 384,00
9. Poskytnuté zálohy na dlouhodobý hmotný majetek		052			
10. Dlouhodobý hmotný majetek určený k prodeji		036			

Číslo položky	Název položky	OBDOBÍ			
		1	2	3	4
		Synte			
		tický	BĚŽNÉ		
		účet			MINULÉ
			BRUTTO		
				KOREKCE	
					NETTO

III. Dlouhodobý finanční majetek

1. Majetkové účasti v osobách s rozhodujícím vlivem 061
2. Majetkové účasti v osobách s podstatným vlivem 062
3. Dluhové cenné papíry držené do splatnosti 063
5. Termínované vklady dlouhodobé 068
6. Ostatní dlouhodobý finanční majetek 069

IV. Dlouhodobé pohledávky

1. Poskytnuté návratné finanční výpomoci dlouhodobé 462
2. Dlouhodobé pohledávky z postoupených úvěrů 464
3. Dlouhodobé poskytnuté zálohy 465
5. Ostatní dlouhodobé pohledávky 469
6. Dlouhodobé poskytnuté zálohy na transfery 471

B. Oběžná aktiva

I. Zásoby

- |                              | 21 610 285,33 | 21 610 285,33 | 22 877 156,76 |
|------------------------------|---------------|---------------|---------------|
| 1. Pořízení materiálu        | 111           |               |               |
| 2. Materiál na skladě        | 112           | 954 468,60    |               |
| 3. Materiál na cestě         | 119           |               |               |
| 4. Nedokončená výroba        | 121           |               |               |
| 5. Polotovary vlastní výroby | 122           |               |               |
| 6. Výrobky                   | 123           |               |               |
| 7. Pořízení zboží            | 131           |               |               |
| 8. Zboží na skladě           | 132           |               |               |
| 9. Zboží na cestě            | 138           |               |               |
| 10. Ostatní zásoby           | 139           |               |               |
|                              |               | 954 468,60    | 1 189 778,38  |

IČO: 75123932

Domov pro seniory Heřmanů Měst

Rozvaha

Období: 12/2024

Sestava: 60  
(v Kč)

Číslo položky	Název položky	Systémický účet	OBDOBÍ			
			1	2	3	4
			BRUTTO	KOREKCE	NETTO	MINULÉ
II. Krátkodobé pohledávky			1 388 588,74		1 388 588,74	216 221,20
1.	Odběratelé	311	1 234 733,88		1 234 733,88	600,00
4.	Krátkodobé poskytnuté zálohy	314	123 308,86		123 308,86	
5.	Jiné pohledávky z hlavní činnosti	315				
6.	Poskytnuté návratné finanční výpomoci krátkodobé	316				
9.	Pohledávky za zaměstnanci	335				
10.	Sociální zabezpečení	336				
11.	Zatavatelné pojištění	337				
12.	Důchodové spoření	338				
13.	Daň z příjmů	341				
14.	Ostatní daně, poplatky a jiná obdob.peněž.plnění	342				
15.	Daň z přidané hodnoty	343				
16.	Pohledávky za osobami mimo vybrané vládní instituce	344				
17.	Pohledávky za vybranými ústředn.vlád.institucemi	346				
18.	Pohledávky za vybranými místními vlád.institucemi	348				
28.	Krátkodobé poskytnuté zálohy na transfery	373				
30.	Náklady příštích období	381	12 758,00		12 758,00	43 364,00
31.	Příjmy příštích období	385				
32.	Dohadné účty aktivní	388				165 103,20
33.	Ostatní krátkodobé pohledávky	377	17 788,00		17 788,00	7 154,00



Číslo položky	Název položky	OBDOBÍ	
		1	2
		Syntetický účet	
		BĚŽNÉ	MINULÉ
<b>PASIVA CELKEM</b>			
C.	Vlastní kapitál	56 099 541,50	54 575 177,37
I.	Jmění účetní jednotky a upravující položky	47 059 866,18	45 307 811,59
1.	Jmění účetní jednotky	401	34 121 116,69
3.	Transfery na pořízení dlouhodobého majetku	403	11 186 694,90
4.	Kurzové rozdíly	405	
5.	Oceňovací rozdíly při prvotním použití metody	406	
6.	Jiné oceňovací rozdíly	407	
7.	Opravy předcházejících účetních období	408	
II.	Fondy účetní jednotky	8 837 485,19	9 103 050,09
1.	Fond odměn	411	
2.	Fond kulturních a sociálních potřeb	412	459 103,41
3.	Rezervní fond tvořený ze zlepšeného výsl. hosp.	413	
4.	Rezervní fond z ostatních titulů	414	1 209 687,17
5.	Fond reprodukce majetku, fond investic	416	7 434 259,51
III.	Výsledek hospodaření	202 190,13	164 315,69
1.	Výsledek hospodaření běžného účetního období	431	
2.	Výsledek hospodaření ve schvalovacím řízení	431	164 315,69
3.	Výsledek hospodaření předcházejících účetn.období	432	
D.	Cizí zdroje	12 718 442,06	15 830 484,56
I.	Rezervy		
1.	Rezervy	441	

Číslo položky	Název položky	OBDOBÍ	
		1	2
		Synte- tický účet	MINULÉ

I. Dlouhodobé závazky

1. Dlouhodobé úvěry	451		
2. Přijaté návratné finanční výpomoci dlouhodobé	452		
4. Dlouhodobé přijaté zálohy	455		
7. Ostatní dlouhodobé závazky	459		
8. Dlouhodobé přijaté zálohy na transfery	472		

III. Krátkodobé závazky

1. Krátkodobé úvěry	281		
4. Jiné krátkodobé půjčky	289		
5. Dodavatelé	321	931 168,50	1 997 144,57
7. Krátkodobé přijaté zálohy	324		49 000,00
9. Přijaté návratné finanční výpomoci krátkodobé	326		
10. Zaměstnanci	331	3 789 615,00	4 746 008,00
11. Jiné závazky vůči zaměstnancům	333		
12. Sociální zabezpečení	336	1 505 668,00	1 886 294,00
13. Zdravotní pojištění	337	637 471,00	813 635,00
14. Důchodové spoření	338		
15. Daň z příjmů	341		
16. Ostatní daně, poplatky a jiná obdob. peněž.plnění	342	377 154,00	598 807,00
17. Daň z přidané hodnoty	343		
18. Závazky k osobám mimo vybrané vládní instituce	345		
19. Závazky k vybraným středním vládním institucím	347		
20. Závazky k vybraným místním vládním institucím	349		
32. Krátkodobé přijaté zálohy na transfery	374		66 631,56
35. Výdaje příštích období	383		
36. Výnosy příštích období	384		
37. Dohadné účty pasivní	389	470 924,69	
38. Ostatní krátkodobé závazky	378	5 006 440,87	5 672 964,43

Podpisový záznam: .....

Název účetní jednotky: Domov pro seniory Heřmanův Městec

Číslo položky	Název položky	ÚČETNÍ OBDOBÍ				
		1	2	3	4	
		BĚŽNÉ		MINULÉ		
		Synte- tický účet	Hlavní činnost	Hospodářská činnost	Hlavní činnost	Hospodářská činnost
<b>A. NÁKLADY CELKEM</b>		96 388 723,40	280 765,87	94 222 261,29	129 231,31	
<b>I. Náklady z činnosti</b>		96 387 879,90	280 765,87	94 222 261,29	129 231,31	
1.	Spotřeba materiálu	501 12 123 247,15	165 028,00	12 279 239,58	80 363,50	
2.	Spotřeba energie	502 4 140 512,56	24 101,00	3 519 906,94	18 034,00	
3.	Spotřeba jiných neskladovatelných dodávek	503				
4.	Prodané zboží	504				
5.	Aktivace dlouhodobého majetku	506				
6.	Aktivace oběžného majetku	507				
7.	Změna stavu zásob vlastní výroby	508				
8.	Opravy a udržování	511 3 462 316,28	714,00	2 727 777,22	189,00	
9.	Cestovné	512 80 497,87		62 183,00		
10.	Náklady na reprezentaci	513 22 163,90		34 507,83		
11.	Aktivace vnitroorganizačních služeb	516				
12.	Ostatní služby	518 3 080 417,44	915,70	2 417 061,70	242,18	
13.	Mzdové náklady	521 51 250 000,00	66 717,00	51 334 838,00	22 369,00	
14.	Zákonné sociální pojištění	524 16 958 458,00	22 623,00	17 048 750,00	7 586,00	
15.	Jiné sociální pojištění	525 219 273,00		200 243,00		
16.	Zákonné sociální náklady	527 991 849,64	667,17	1 194 675,90	447,63	
17.	Jiné sociální náklady	528 60 628,00		136 039,00		
18.	Daň silniční	531				
19.	Daň z nemovitosti	532				
20.	Jiné daně a poplatky	538 710,00				
22.	Smluvní pokuty a úroky z prodlení	541				
23.	Jiné pokuty a penále	542				
24.	Dary a jiná bezúplatná předání	543				
25.	Prodaný materiál	544				
26.	Manka a škody	547				
27.	Tvorba fondů	548				
28.	Odписы dlouhodobého majetku	551 1 861 015,50		1 989 623,50		
29.	Prodaný dlouhodobý nehmotný majetek	552				
30.	Prodaný dlouhodobý hmotný majetek	553				
31.	Prodané pozemky	554				

Číslo položky	Název položky	ÚČETNÍ OBDOBÍ				
		1	2	3	4	
		BĚŽNĚ		MINULĚ		
		Syntetický účet	Hlavní činnost	Hospodářská činnost	Hlavní činnost	Hospodářská činnost
<b>II. Finanční náklady</b>						
32.	Tvorba a zúčtování rezerv		555			
33.	Tvorba a zúčtování opravných položek		556			
34.	Náklady z vyřazených pohledávek		557			
35.	Náklady z drobného dlouhodobého majetku		558	1 994 940,76	1 224 098,63	
36.	Ostatní náklady z činnosti		549	141 849,80	53 316,99	
				<b>843,50</b>		
<b>III. Náklady na transfery</b>						
1.	Náklady vybraných ústř.vl.institucí na transfery		571			
2.	Náklady vybraných míst.vl.institucí na transfery		572			
<b>V. Daň z příjmů</b>						
1.	Daň z příjmů		591			
2.	Dodatečné odvody daně z příjmů		595			

Číslo položky	Název položky	ÚČETNÍ OBDOBÍ				
		1	2	3	4	
		BĚŽNÉ		MINULÉ		
		Syn- tický účet	Hlavní činnost	Hospodářská činnost	Hlavní činnost	Hospodářská činnost
<b>B. VÝNOSY CELKEM</b>						
<b>I. Výnosy z činnosti</b>		66 189 127,84	482 956,00	59 949 502,85	293 547,00	
1.	Výnosy z prodeje vlastních výrobků	601				
2.	Výnosy z prodeje služeb	602	65 004 832,26	351 296,00	59 261 288,62	168 449,00
3.	Výnosy z pronájmu	603		131 660,00		125 060,00
4.	Výnosy z prodaného zboží	604				
8.	Jiné výnosy z vlastních výkonů	609				
9.	Smluvní pokuty a úroky z prodlení	641				
10.	Jiné pokuty a penále	642				
11.	Výnosy z vyřazených pohledávek	643				
12.	Výnosy z prodeje materiálu	644				
13.	Výnosy z prodeje dlouhodobého nehmotného majetku	645				
14.	Výnosy z prodeje dlouhod. hm. maj. kromě pozemků	646			31 000,00	
15.	Výnosy z prodeje pozemků	647				
16.	Čerpání fondů	648	1 090 506,01		157 280,00	
17.	Ostatní výnosy z činnosti	649	93 789,57		499 934,23	38,00
<b>II. Finanční výnosy</b>						
<b>1. Výnosy z prodeje cenných papírů a podílů</b>		661				
<b>2. Úroky</b>		662				
<b>3. Kurzové zisky</b>		663				
<b>4. Výnosy z přecenění reálnou hodnotou</b>		664				
<b>6. Ostatní finanční výnosy</b>		669				
<b>IV. Výnosy z transferů</b>			30 199 595,56		34 272 758,44	
<b>1. Výnosy vybraných ústř.vlád.institucí z transferů</b>		671				
<b>2. Výnosy vybraných míst.vlád.institucí z transferů</b>		672	30 199 595,56		34 272 758,44	

IČO: 75123932

Domov pro seniory Heřmanův Městec

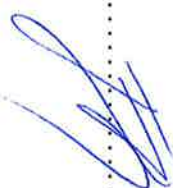
Výkaz zisku a ztráty

Období: 12/2024

Sestava: 61  
(v Kč)

Číslo položky	Název položky	ÚČETNÍ OBDOBÍ				
		1	2	3	4	
		BĚŽNÉ		MINULÉ		
		Synte- tický účet	Hlavní činnost	Hospodářská činnost	Hlavní činnost	Hospodářská činnost
C. VÝSLEDEK HOSPODÁŘENÍ						
1. Výsledek hospodaření před zdaněním			202 190,13		164 315,69	
2. Výsledek hospodaření běžného účetního období			202 190,13		164 315,69	

Podpisový záznam: .....



Domov pro seniory ①  
Heřmanův Městec  
U Bažantnice 63  
538 03, Heřmanův Městec  
IČ: 751 23 932

# AKTIVITY V DPS







## NOVÉ PROSTORY V DPS

